

**SACRIFICIOS**  
**DE**  
**DEMOLICIÓN**  
**DEL**  
**ENROQUE**



**BitelChess**



# Sacrificios de demolición del enroque



El libro «Sacrificios de demolición del enroque», por BitelChess, tiene licencia Creative Commons CC BY-NC-SA. Se debe dar reconocimiento a BitelChess, no se puede hacer uso comercial de la obra o parte de ella y las adaptaciones deben ser publicadas bajo la misma licencia.

Portada e ilustraciones diseñadas y creadas por BitelChess.



# Prólogo

Un rey enrocado, en general, está bien protegido detrás de una pared de peones. Sin embargo, puede ser atacado de dos formas. La primera consiste en el avance, paso a paso, de los propios peones hasta entrar en contacto con los del rival, abriendo líneas. Es normal incluso que el atacante recurra al sacrificio de algún peón para favorecer el quiebre de la pared de peones del oponente. Estos huecos en la defensa del rival podrán luego ser aprovechados por las piezas para intentar dar mate. Por otro lado, el segundo método para atacar el enroque es mucho más directo y rápido. Consiste en capturar uno de los peones defensivos del rival sacrificando una pieza.

El segundo método es mucho más peligroso que el primero, pues si el atacante no consigue dar mate o recuperar el material sacrificado, inevitablemente llegará a un final con una desventaja material

significativa, casi siempre perdedora. Por el otro lado, el sacrificio no solo abre líneas en la defensa del oponente, también puede obligar a que el rey rival tenga que avanzar, alejándose de sus piezas defensivas y acercándose a las atacantes.

El presente libro trata exclusivamente de este último tipo de ataque. Cada capítulo consta de una serie de partidas en las que se alcanza la posición crítica en la que el atacante decide sacrificar una pieza sobre el enroque rival. Por motivos pedagógicos las partidas de cada capítulo fueron seleccionadas por el punto atacado: f7, h7, h6 y g7. Complementariamente, un último capítulo muestra un par de ejemplos donde se realiza un doble sacrificio temático, en las casillas h7 y g7, con el mismo fin.

# El sacrificio en f7



## Partida 1

**M. Tal - W. Unzicker**

Estocolmo, 1960

**1.e4 e5 2.Cf3 Cc6 3.Ab5 a6 4.Aa4 Cf6  
5.O-O Ae7 6.Te1 b5 7.Ab3 d6 8.c3 O-O  
9.h3 Cb8 10.d4 Cbd7 11.c4 c6 12.c5  
Dc7 13.cxd6 Axd6 14.Ag5 c5 15.dxc5  
Axc5 16.Cc3 Ab7 17.Tc1 Db6 18.Te2  
Tfe8 19.Cd5 Axd5 20.Axd5 Tad8 21.Tec2  
Ae7 22.Tc6 Da5 23.Ad2**

Llegando a la posición que se muestra en la siguiente figura.



La última jugada de las blancas es muy sutil. Aprovechando la amenaza sobre la dama negra, Tal juega 23.Ad2, lo que despeja la casilla g5 para el caballo.

## 23...b4



En este momento las blancas no tienen tiempo para presionar lentamente el peón de f7 con jugadas como Cg5 y Db3 pues las negras pueden responder con ...Cxd5 eliminando el fuerte alfil blanco. Por otro lado, debe considerarse el siguiente sacrificio:



## 24.Axf7+!

Exponiendo al rey rival. Además, el peón de f7 era la única pieza de las negras que ejercía cierto control sobre las casillas blancas centrales. Con su desaparición las blancas pueden atacar estas casillas casi sin oposición.

## 24...Rxf7 25.Db3+



La dama blanca domina la diagonal a2-g8 con ganancia de tiempo. Las piezas negras no están preparadas para

controlar las casillas blancas del centro del tablero.

Si ahora las negras intentan escapar con 25...Rg6, las blancas ganan con la siguiente secuencia de jugadas forzadas: 26.Ch4+ Rh5 27.Df3+ Rxh4 28.Dg3+ Rh5 29.Dg5#.

## 24...Rf8 (1-0)



Tras su última jugada las negras abandonaron sin esperar la respuesta de las blancas.

Después de 24...Rf8 25.Cg5, amenazando mate en f7, las negras solo pueden seguir jugando con 25...Cd5 26.Ce6+ Rg8 27.Cxd8 seguido de Dxd5+, ganando.

## Partida 2

**B. Spassky - H. Pflieger**

Munich, 1979

**1.e4 c6 2.d4 d5 3.Cc3 dxe4 4.Cxe4 Cd7  
5.Ac4 Cgf6 6.Cxf6+ exf6 7.Ce2 Cb6  
8.Ab3 Ad6 9.c4 Ac7 10.Af4 O-O 11.Axc7  
Dxc7 12.c5 Cd7 13.O-O b6 14.cxb6 axb6  
15.Te1 Ab7 16.Cg3**



Las blancas están un poco mejor por su ventaja de espacio y actividad de piezas, pero tienen que estar atentas al peón aislado de d4. Una buena jugada para las

negras en este momento sería 19...g6 controlando al caballo blanco y dando un aire al rey. Sin embargo, confiadas, jugaron...

## 19...Tfe8?



En esta posición vemos que el peón de f7 solo está defendido por el rey, quien en general es un mal defensor. Es una posición típica en la que el sacrificio  $Axf7$  debe al menos ser considerado pues con ello se conseguirá extraer al rey rival para luego intentar darle caza con las restantes piezas.

Veamos como maneja Spassky este tipo de posiciones:

### 17.Axf7+ Rxf7 18.Dh5+ g6



Tras 18.Dh5+ las negras tienen que mantener la defensa de la torre de e8. Además de la jugada de la partida (18...g6) se podía intentar 18...Rf8, pero tras 19.Dxh7, con la fuerte amenaza de Cf5, las blancas tienen mucha ventaja. Como ejemplo de lo difícil que es defender esta posición veamos la siguiente variante:

18...Rf8 19.Dxh7 g6 (si 19...Cb8 intentando defender el punto g7 con la dama, 20.Dh8+ Rf7 21.Dxe8#) 20.Dxg6 Df4 21.Cf5 Dg5 (las negras llegan justo a tiempo para defender g7) 22.Dh7 c5 (22...Tad8 23.Dh8+ gana fácilmente) 23.g3 Ae4 24.Dh8+ Rf7 25.Cd6+, ganando.

### 19.Dxh7+ Rf8 20.h4 (1-0)



Las negras abandonan sin esperar el remate final. En caso de 20...Tac8,

21.Dxg6 es ganadora. También era bueno  
20.Dxg6 directamente.

Tras la jugada de la partida 20.h4, se  
puede intentar 20...Df4 pero después  
21.h5 gxh5 22.Cf5 Dg5 23.Dh8+ Rf7 (si  
23...Dg8, 24.Dh6+ Rf7 25.Cd6#)  
24.Cd6+, las blancas ganan.



## Partida 3

### **M. Tal - S. Johannessen**

Riga, 1959

Veamos ahora una partida en la que se sacrifican un alfil y un caballo en f7 a cambio de una torre y peón, exponiendo al rey rival. La partida es un muy buen ejemplo de lo difícil que es defender este tipo de posiciones.

**1.d4 Cf6 2.c4 c6 3.Cc3 d5 4.Cf3 g6  
5.Af4 Ag7 6.e3 O-O 7.Ae2 c5 8.dxc5  
Da5 9.O-O dxc4 10.Axc4 Dxc5 11.Ce5  
Cbd7**



La última jugada de las negras es normal, de desarrollo, luchando contra el fuerte caballo de e5. Las blancas tienen ventaja de desarrollo y un jugador del estilo de Tal no duda en jugar:

## 12. Axf7+

Sacrificio que no conduce al mate o la ganancia de material inmediata. Por el contrario, las blancas pretenden explotar su ventaja de desarrollo e iniciativa junto con la falta de coordinación de las piezas

negras para atacar creando nuevos problemas al rival.

**12...Txf7 13.Cxf7 Rxf7 14.Db3+ Rf8**



Lo mejor. 14...e6 bloquea al alfil dama dificultando aun más la activación de las piezas negras. La partida podría continuar, por ejemplo, con 15.Cb5 (amenazando Cc7) Dd5 16.Cd6+ Rg8 17.Dc2 Dc5 18.Dxc5 Cxc5 19.Tac1 Cfe4 20.Cxe4 Cxe4 21.Tfd1 (amenazando 22.Td8+) con ventaja blanca.

**15.Tac1**

Las blancas no tienen forma de atacar directamente al rey rival. Por el contrario, aprovechan la ventaja de desarrollo para crear problemas en otros sectores del tablero. Ahora, las torres ocuparán las columnas c y d mientras las negras tienen problemas para coordinar las piezas. La amenaza inmediata es 16.Cb5 con idea de Cc7.

### **15...a6?!**

Era mejor 15...Db6 para intentar cambiar damas. La partida podría continuar con 16.Dc2 Cc5 17.e4 (evitando ...Af5) Ae6 18.Cd5 Axd5 19.exd5 Cce4 con juego complejo.

15...a6 evita que el caballo de las blancas tenga acceso al circuito Cb5-Cc7-Ce6, pero es una pérdida de tiempo que las blancas aprovechan para activar la torre rey con nuevas amenazas.

### **16.Tfd1**



Amenazando 17.Cd5

## **16...Da5 17.Dc4 Df5**

No se puede 17...b5? por 18.Dc6 Cb6  
19.Ac7 ganando. En caso de 17...Dc5,  
18.De2 Dh5 19.f3 es favorable al blanco.

## **18.h3 Ce8**

Una jugada que demuestra lo incómoda que es esta posición para las negras. Con esta maniobra de caballo se busca reagrupar las piezas, por ejemplo, llevando el otro caballo a f6 para liberar

al alfil dama mientras el caballo de e8 controla la importante casilla c7. Pero esto es demasiado lento.

## 19.Cd5



Aprovechando de inmediato la casilla desprotegida por 18...Ce8.

## 19...De6 20.Db4!

Paralizando a las piezas negras nuevamente.

## 20...b5

En caso de 20...Cdf6 21.Cb6, ganando.  
Tras 20...b5 la dama blanca pierde el control de la casilla b6 pero se debilita c6.

## 21.Tc6!



Y Tal aprovecha esta nueva casilla de inmediato.

## 21...Df7

No se puede 21...Dxc6 por 22.Dxe7+ Rg8  
23.Dxe8+ Af8 24.Ce7+, ganando.

## 22.Cc7!

En un sentido general, el caballo blanco es mejor que el del rival. Pero el de las negras esta evitando la entrada en la séptima fila. Esta jugada, que en apariencia es muy simple, es muy difícil de ver durante una partida.

**22...Cxc7 23.Txc7 De6 24.Tdc1 Cb6  
25.Txe7**



El remate final. En caso de 25...Dxe7  
26.Ad6.

**25...Cd5 26.Txe6+ Cxb4 27.Ad6+ (1-0)**



Si 27...Rg8 28.Te8+ Rf7 29.Te7+ seguido de Axb4. Las negras abandonan.

## Partida 4

**M. Tal - M. Filip**

Moscú, 1967

En esta partida, las blancas sacrifican un caballo en f7 para exponer al rey. El sacrificio no conduce a la ganancia directa de la partida. Es un sacrificio posicional, no del todo correcto, que deja a las negras con una posición muy difícil de defender durante la tensión de la lucha. La posición crítica se produce tras la jugada 18 de las negras.

**1.e4 c6 2.d4 d5 3.Cc3 dxe4 4.Cxe4 Cd7  
5.Cf3 Cgf6 6.Cg3 e6 7.Ad3 Ae7 8.De2 c5  
9.O-O O-O 10.Td1 cxd4 11.Cxd4 Te8  
12.b3 Db6 13.Ab2 Cf8 14.Cf3 Ad7  
15.Ce5 Tad8 16.Ce4 Cxe4 17.Axe4 Ac8  
18.Dh5 Cg6**



Tras 18.Dh5 las negras han jugado lo mejor (18...Cg6) para defender el peón de f7. Merece la pena mencionar que el avance 18...g6? hubiese provocado problemas mayores tras 19.Cg4!, amenazando Ch6#, 19...e5 20.Dxe5 f6 21.Df4 con mucha ventaja de las blancas.

En la posición a la que se ha llegado en la partida las blancas poseen muchas piezas atacando al flanco rey mientras que los defensores del rival no están tan bien organizados. El sacrificio en f7 debe por lo menos ser considerado.

**19.Cxf7 Rxf7 20.Dxh7 e5**



Defendiendo el caballo de g6 con la dama y cortando la diagonal a1-h8 para defender el peón de g7.

**21.Txd8 Txd8 22.Dh5 De6**

Una buena jugada de defensa que amenaza 23...Dg4, liquidando el ataque de las blancas.

**23.h3 Ac5?!**

Las negras podían resistir o incluso pensar en ganar con 23...Ad7 24.Axb7 Ac6 25.Axc6 Dxc6 26.Axe5 Dxc2.

## 24.Rh1!



Amenazando 25.f4 para intentar liberar la diagonal a1-h8 o abrir la columna f para la torre.

## 24...Ad4 25.Td1 Td6?

Era mejor 25...Df6 para defender la torre de d8 manteniendo la amenaza sobre el alfil de b2.

## 26.Aa3 Ta6

En caso de 26...Td8, 27.Td3 con idea de Tf3+ o Tg3, ganando.

## 27.Txd4 (1-0)



Las negras abandonan. Si 27...exd4  
28.Ad5 Txa3 29.Df5+. De igual forma,  
tras 27...Txa3, 28.Ad5 exd4 39.Df5+.

# El sacrificio en h7



## Partida 5

### **C. Schlechter - H. Wolf**

Ostende, 1905

En esta partida el sacrificio se produce en la casilla h7 para extraer al rey rival, dejándolo a merced de las piezas atacantes.

**1.d4 d5 2.Cf3 Cf6 3.e3 c5 4.c4 e6 5.Ad3  
Cc6 6.O-O a6 7.Cc3 dxc4 8.Axc4 b5  
9.Ad3 Ab7 10.a4 c4 11.axb5 axb5  
12.Txa8 Axa8 13.Ab1 Db8 14.e4 Ae7  
15.Ag5 O-O 16.e5 Cd5 17.Cxd5 exd5  
18.Axe7 Cxe7**





Llegando a una posición temática en la que el sacrificio  $Axh7$  debe ser por lo menos evaluado debido a la falta de defensores del enroque corto de las negras y el hecho de que la torre de f8 evita que el rey pueda escapar en dirección al flanco dama.

**19.Axh7+ Rxh7 20.Cg5+ Rg6**



En caso de 20...Rg8, la secuencia 21.Dh5 Te8 22.Dxf7+ Rh8 23.Te1 con idea de Te3-Th3 conduce al mate.

Por otro lado si 20...Rh6, 21.Dg4 es ganador. La amenaza inmediata es 22.Dh4+ Rg6 23.Dh7+ Rxc5 24.f4+Rg4 25.Dh3#. Si las negras intentan evitarlo con 21...Cg6 las blancas ganan con 22.f4 Dc8 23.f5 seguido de Tf3-Th3.

## 21.Dg4

Amenazando 22.Ce6+ seguido de Dxc7+.

## 21...f5



En caso de 21...Tg8, las blancas ganan con 22.Cf3+ Rh6 23.Dg5+ seguido de mate.

Si 21...f6, 22.Ce6+ Rf7 23.exf6!. Con la apertura de la columna e las negras no tienen salvación. Por ejemplo, tras 23...gxf6, se gana rápidamente con 24.Dg7+ Rxe6 25.Te1+ como en la línea principal de la partida.

**22.exf6 gxf6 23.Ce6+ Rf7 24.Dg7+ Rxe6 25.Te1+ Rf5**



Con el rey en f5 será fácil para las blancas encontrar redes de mate con torre y dama. Tampoco se podían salvar con 25...Rd7 por 26.Dxe7+ Rc8 (si 26...Rc6 se gana con 27.Te6+) 27.Dxf8+.

**26.Dh7+ Rg5 27.Txe7 Tg8 28.Te3 b4  
29.Tg3+ Dxc3 30.Dxc3+ (1-0)**

Las negras abandonan.

## Partida 6

### J. R. Capablanca - L. Molina Carranza

Buenos Aires, 1911

Veamos ahora el tema tratado por Capablanca. La posición crítica que nos interesa en esta sección se produce tras la jugada 11 de las negras.

**1.d4 d5 2.c4 e6 3.Cc3 Cf6 4.Ag5 Cbd7  
5.e3 c6 6.Cf3 Ae7 7.cxd5 Cxd5 8.Axe7  
Cxe7 9.Ad3 c5 10.O-O O-O 11.dxc5 Cxc5**



Este ejemplo guarda varias similitudes con el anterior. El alfil rey de las blancas está listo para sacrificarse en h7, tras ...Rxh7 el caballo de f3 puede saltar a g5 con jaque, y la dama blanca puede pasar al ataque vía g4.

## 12.Axh7+ Rxh7 13.Cg5+ Rg6



Lo mejor. En caso de 13...Rg8 14.Dh5 Te8 15.Dxf7+ Rh8 16.Tad1 Ad7 17.b4 Ca6 18.Cce4 amenazando 19.Dh5+ Rg8 20.Cf6+ seguido de mate en pocas. Si por ejemplo las negras intentan 18...Cf5 las

blancas ganan con 19.Dg6 Rg8 20.Txd7  
Dxd7 21.Cf6+.

Por otro lado, 13...Rh6 permite 14.Cxf7+  
Txf7 15.Dxd8 ganando.

## 14.Dg4 f5

Defensa temática y buena.

## 15.Dg3 Rh6



Lo mejor para las negras era intentar  
resistir con 15...f4 y en caso de 16.Dg4 e5

17.Ce6+ Rf6 18.Dxg7+ Rxe6 19.Tad1  
Ad7.

## 16.Dh4+ Rg6 17.Dh7+ Rf6

Si 17...Rxc5, 18.Dxg7 Cg6 19.f4+ Rh5  
20.Dh7+ seguido de mate.

## 18.e4 Cg6



En caso de 18...Cxe4, 19.Ccxe4+ fxe4  
20.Cxe4+ Rf7 21.Tad1 Cd5 22.Td3 con  
ataque ganador. Las negras pueden por  
ejemplo continuar con 22...Ad7 pero tras  
23.Tf3+ Cf6 24.Td1 amenazando Cxf6.



## 19.exf5 exf5 20.Tad1 Cd3

Evitando Cd5+. Pero el caballo en d3 está pobremente sostenido.

## 21.Dh3 Cdf4



Si 21...Rxg5, 22.Txd3 y el ataque continúa.

## 22.Dg3 Dc7 23.Tfe1 Ce2+

Entregando la pieza para cambiar damas y para el ataque, pero la posición resultante es muy favorable a las blancas.

**24.Txe2 Dxg3 25.Ch7+**



Con este jaque intermedio las blancas recuperan la pieza. La posición es muy ventajosa para el primer jugador.

**25...Rf7 26.hxg3 Th8 27.Cg5+ Rf6  
28.f4! (1-0)**

Aun sin damas, la posición expuesta del rey negro permite crear una red de mate. Las amenazas inmediatas son Cd5# y Td6+ seguido de mate. Las negras abandonan.

## Partida 7

### A. Shirov - D. Reinderman

Wijk aan Zee, 1999

En esta partida veremos como el sacrificio del alfil en h7 genera mucho ataque para las blancas a pesar de que el rey rival consigue volver a protegerse detrás de sus propios peones. La posición crítica se produce tras la jugada 21 de las negras.

**1.e4 c5 2.Cf3 Cc6 3.Cc3 e6 4.d4 cxd4  
5.Cxd4 a6 6.Ae2 Cge7 7.f4 Cxd4 8.Dxd4  
b5 9.O-O Dc7 10.Df2 Cc6 11.Ae3 Ae7  
12.a4 b4 13.Cb1 Tb8 14.Cd2 O-O  
15.Ad3 d6 16.Tad1 b3 17.cxb3 Af6  
18.Tc1 Axb2 19.Tc2 Aa3 20.e5 d5 21.Cf3  
Dd7**



Llegando a una posición que es propicia para considerar el sacrificio  $Axh7+$  a cambio de ataque. El peón blanco de e5 controla casillas importantes cercar del enroque rival, el caballo de f3 está listo para ir a g5 y la dama podrá pasar al ataque vía g3 o h4 con facilidad.

Complementariamente, la columna f ya se encuentra parcialmente despejada para permitir el pasaje de torre  $Tf1-Tf3-Tg3$  (o  $Th3$ ).

Para un jugador del estilo combinatorio como Shirov, la decisión es fácil.

## 22.Axh7+ Rxh7 23.Dh4+ Rg8



En esta partida las negras tienen suficientes recursos como para esconder el rey detrás de sus peones, aumentando las chances de defensa. El sacrificio en h7 no fue realizado como jugada inicial de una combinación ganadora. Por el contrario, su fin último fue el de debilitar parcialmente el enroque rival y ganar tiempos para llevar las piezas a buenas posiciones de ataque sobre el enroque.

Ahora, las blancas tendrán que maniobrar con mucha imaginación para encontrar la forma de ganar.

**24.Cg5 Te8 25.Tf3!**



Lo mejor. También es instructiva la secuencia 25.Dh7+ Rf8 26.Dh8+ Re7 27.Dxg7 Rd8 (27...Tf8 28.Ch7 con ventaja blanca) 28.Cxf7+ Rc7 29.Cd6! Td8 30.Dg3 y las blancas tienen suficiente compensación por la pieza.

**25...Ce7 26.Dh7+ Rf8 27.Dh8+ Cg8  
28.f5!**



Abriendo el juego antes de que la defensa de las negras se organice. Con este sacrificio de peón se consigue abrir líneas para el alfil de e3.

**28...exf5 29.e6!**

El complemento de 28.f5. Compárese las posibilidades de juego que tiene el alfil de casillas negras en este momento con las que tenía antes de 28.f5 y 29.e6

**29...fxe6 30.Tg3**



Amenazando Ch7+ seguido de Txb7+.

**30...g6 31.Ch7+ Rf7 32.Ah6!**





Las negras no podrán evitar que la dama blanca, ayudada por el alfil, entre por las casillas negras. La forma en que Shirov coordina todas las piezas en el ataque es admirable.

No se puede 32...Cxh6 por 33.Df6+ Rg8 34.Txg6+ Rh7 35.Txh6+ Rg8 36.Th8#.

**32...Re7 33.Ag5+ Rf7 34.Af6 Tf8 35.Tc7!**



También es bueno 35.Cxf8 Axf8 36.Ae5 y si 36...Tb7 37.Dh7+ Re8 38.Dxg8.

Con la jugada de la partida las blancas se aseguran un ventaja material y posicional ganadora.

**35...Cxf6 36.Dxf6+ Re8 37.Dxg6+ Rd8  
38.Txd7+ Axd7 39.Cxf8 Axf8 40.Df6+  
Ae7 41.Tg8+ Rc7 42.Dc3+ Rb7  
43.Txb8+ Rxb8 44.h4 (1-0)**

Las negras abandonan.

# El sacrificio en h6



## Partida 8

**W. Hartston - L. Portisch**

Niza, 1974

La siguiente partida es un buen ejemplo de cuan efectivo puede ser el sacrificio en h6 para abrir las defensas del rival.

**1.e4 e6 2.Cc3 d5 3.d4 Ab4 4.e5 c5 5.a3  
Axc3+ 6.bxc3 Ce7 7.Cf3 Ad7 8.a4 Cbc6  
9.Ae2 Dc7 10.O-O b6 11.Ad3 h6 12.Aa3  
Ca5 13.Te1 O-O 14.dxc5 bxc5 15.Cd2  
Cg6 16.Dh5 Ae8 17.De2 Axa4 18.Dg4  
Ad7 19.Cf3 Cc4 20.Ac1**



Comienza en este momento la partida que nos interesa discutir en este libro. El traslado del alfil a la diagonal c1-h6 tiene la clara intención de buscar un ataque directo sobre el enroque del rival.

## **20...Ac8**

En caso de 20...Ccxe5 21.Cxe5 Cxe5 22.Dg3 f6 23.Axh6. Con 20...Ac8 las negras se preparan para responder a 21.Axg6 con 21...fxg6 22.Dxg6 Df7 con una ligera ventaja.

## **21.Dh5!**

Las blancas, por su parte, se preparan para sacrificar el alfil en h6.

## **21...Td8**



Las negras no podían intentar defender h6 con 21...Rh7 por la fuerte réplica 22.Ch4 y no se puede 22...Ccxe5 por 23.Txe5.

Si se aprecia con cuidado, la posición guarda muchas similitudes con algunas de las partidas vistas anteriormente en las que el sacrificio se ejecutó en la casilla h7:

♜ El peón de e5 es una cuña de ataque sobre el enroque rival.

♚ La dama ya está en h5.

♘ El caballo de f3 podrá unirse al ataque vía g5 tan pronto como el peón de h6 desaparezca.

♗ Los alfiles, desde la distancia, atacan el enroque rival a través de las diagonales b1-h7 y c1-h6.

## **22.Axh6 gxh6 23.Dxh6 Cb2**

En caso de 23...De7 24.Cg5 Ccxe5 (evitando 25.Dh7+ Rf8 26.Axg6) 25.Txe5. Por otro lado, el intento de devolver la pieza con 23...Tf8 24.Cg5 f5 25.Dxg6 Dg7 se refuta con 26.Dh5 Dh8 27.De2 con mucha ventaja.

Con 23...Cb2 las negras quieren provocar el cambio 24.Axg6 fxc6 27.Dxc6+ Dg7 deteniendo el ataque. Sin embargo, las blancas disponen de un golpe ganador...

## **24.Cg5!**



Amenazando, entre otras cosas, 25.Dh7+ Rf8 26.Axg6. Para evitarlo, las negras capturan el alfil.

**24...Cxd3 25.Ch7! (1-0)**





Las negras abandonan. En caso de 25...f5  
26.Cf6+ Rf7 27.Dh7+ Rf8 28.Dg8+ Re7  
29.Dg7#

## Partida 9

**G. Kamsky - J. Lautier**

Dortmund, 1993

En la presente partida veremos nuevamente como un sacrificio de alfil en h6 otorga a las blancas buenas posibilidades de ataque.

**1.e4 c5 2.Cf3 d6 3.d4 cxd4 4.Dxd4 a6  
5.Ag5 Cc6 6.Dd2 Cf6 7.Ad3 e6 8.c4 h6  
9.Af4 d5 10.exd5 exd5 11.O-O Ae7  
12.Cc3 Ag4?!**



Las negras pueden optar por una partida tranquila con 12...dxc4 13.Axc4 Dxd2 14.Axd2. Con la jugada de la partida están retrasando el enroque innecesariamente.

### **13.cxd5 Axf3 14.dxc6 Axc6**

Con esta serie de cambios las negras han conseguido posicionar su alfil dama de forma excelente. Pero las blancas están considerablemente adelantadas en el desarrollo en una posición abierta y el rey de las negras continua en el centro. La aparente tranquilidad de la posición durará poco.

### **15.Tad1 O-O**



Finalmente, las negras retiran al rey del centro del tablero. Pero la jugada 8...h6 ha creado una debilidad importante que puede ser explotada por las blancas en este momento.

## **16.Axh6 gxh6 17.Dxh6 Te8**

En lugar de 17...Te8 las negras pueden intentar llevar la dama al flanco rey jugando 17...Da5 con idea de ...Dh5, pero tras 18.Tfe1 no hay tiempo de defender el alfil de e7 por la amenaza Te3. La jugada

...Te8 busca permitir que el alfil rey ayude en la defensa con ...Af8 y ...Ag7.

## 18.Ac4



Mucho mejor que 18.Ah7+ seguido de Txd8. Con 18.Ac4 se amenaza la dama con la torre de d1, jugar Dg6+ y el pasaje de la torre de d1 al flanco rey.

## 18...Ad7

No hay defensa para parar todas las amenazas de las blancas.

## 19.Td4

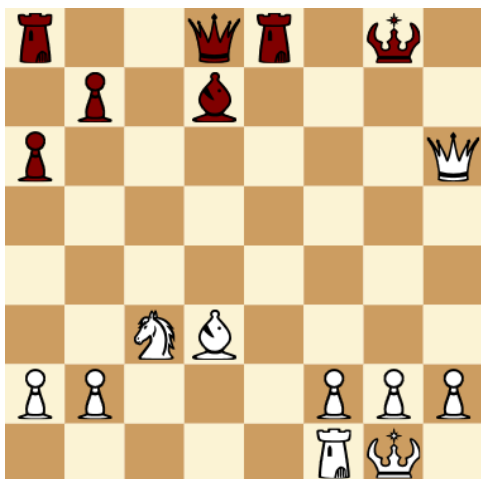
El traslado de la torre a la columna h es demoledor.

**19...Af8 20.Dg6+ Ag7 21.Dxf7+ Rh8  
22.Th4+ Ch7**



No se puede en este momento intentar rematar la partida con 23.Dh5 por 23...Af5, que no puede ser capturado con 24.Dxf5 por que la torre de h4 está indefensa. Sin embargo, la precariedad del rey negro es hábilmente aprovechada con el siguiente sacrificio.

**23.Txh7+ Rxh7 24.Dh5+ Ah6 25.Ad3+  
Rg8 26.Dxh6 (1-0)**



Las negras abandonan. La partida podría continuar con 26...De7 27.Ce4 sin esperanzas para las negras.

## Partida 10

V. Zheliandinov - A.  
Ozsvath

Praga, 1966

**1.e4 e5 2.Cf3 Cc6 3.Ab5 Cd4 4.Cxd4  
exd4 5.d3 Ac5 6.O-O Ce7 7.Dh5 b6 8.c3  
a5 9.Cd2 O-O 10.Cf3 dxc3 11.d4 cxb2  
12.Axb2 c6 13.Aa4 Ab4 14.a3 Ad6**



Las blancas han sacrificado un peón para conseguir una importante ventaja de desarrollo. A partir de este momento comienzan a reorganizar las piezas para



aprovechar esa ventaja atacando en el flanco rey.

## 15.e5

Creando una cuña sobre el enroque rival y abriendo la diagonal b1-h7

## 15...Ac7 16.Ac2

Amenazando D<sub>x</sub>h7#, lo que obliga a las negras a debilitar el enroque.

## 16...h6



Lo mejor. En caso de 16...g6, 17.Dh6 (con idea de Cg5) 17...f6 18.d5!, abriendo la diagonal a1-h8. El enroque de las negras no resistirá mucho.

### **17.Ac1!**

Con la diagonal a1-h8 bloqueada, las blancas cambian a la diagonal c1-h6.

### **17...d6 18.Te1**

Aprovechando que las negras no pueden evitar el sacrificio en h6 para prepararlo aun más. La torre podrá ayudar en el ataque pasando a la columna g o h con una maniobra como Te1-Te4-Th4.

### **18...Ae6**



Llegando a la posición crítica en la que el sacrificio en h6 permite exponer al rey.

**19.Axh6 gxh6 20.Dxh6 Af5 21.Te4!**



También, como maniobra modelo de ataque, era interesante 21.Cg5 (amenazando Axf5 seguido de Dh7#) 21...Axc2 22.Te3 con idea de Th3 o Tg3.

## **21...Axe4**

Evitando que la torre blanca se traslade a la columna h pero entregando la diagonal b1-h7 a las blancas.

## **22.Axe4 f5 23.exf6 Txf6 24.Ah7+**



El mate es inevitable.

**24...Rf7 25.Cg5+ Re8 26.Dxf6 Db8**

Si 26...Dd7, 27.Dh8+ Cg8 28.Dxg8+ Re7  
39.Te1+ conduce al mate.

**27.Te1 Ad8 28.Af5 (1-0)**



Las negras abandonan ante la amenaza Df7#.

# El sacrificio en g7



## Partida 11

**P. Keres - W. Unzicker**

Hamburgo, 1956

**1.e4 e5 2.Cf3 Cc6 3.Ab5 Cf6 4.O-O Cxe4  
5.d4 Ae7 6.De2 Cd6 7.Axc6 bxc6 8.dxe5  
Cb7 9.Cc3 O-O 10.Cd4 Ac5 11.Td1 Axd4  
12.Txd4 d5 13.exd6 cxd6 14.b4 Te8  
15.Ae3 Ae6 16.Df3 Dd7**



Veamos esta posición. En general, las piezas negras están peor ubicadas que las blancas, especialmente el caballo de b7. Además, el peón de d6 podría ser un



objetivo de ataque a largo plazo. Por otro lado, el flanco rey del segundo jugador carece de un buen defensor, como sería un caballo en f6, mientras que parece relativamente fácil para las blancas movilizar sus piezas a ese sector del tablero.

El genial Keres, yendo más lejos, identifica un punto concreto que no es fácil de defender para el segundo jugador. El peón de g7, que puede ser múltiple veces atacado por las piezas blancas, incluyendo el alfil dama desde la diagonal a1-h8, el caballo en f5 o h5 y una torre o dama en la columna g.

**17.Ce4 Af5 18.Cg3 Axc2?**

Las negras no presienten el peligro y pierden tiempos en capturar un peón.

**19.Tc1 Aa4**



Se puede considerar 19...Ag6 para internar defender el enroque, aunque tras 20.Txc6 las blancas tienen mucha ventaja

## 20.Ch5

Tanto el caballo de b7 como el alfil de a4 están desconectados del enroque. Las negras tienen que encontrar una maniobra de defensa urgentemente.

## 20...f5

Evita Tg4 y habilita la séptima fila para defender g7 con dama y torre.

## 21.Tf4 Te7



Las negras tienen que devolver el peón.  
En caso de 21...Tf8 22.Ad4 Tf7 23.Axg7 y  
si 23...Txg7, 24.Cf6+, ganando

## 22.Txf5 Tf7



Buscando la simplificación de las activas  
piezas blancas, pero...

**23.Cxg7!! Txg7**



En caso de 23...Rxc7 24.Dg3+ Rf8  
 (24...Rh8 25.Txf7 Dxf7 26.Ad4+ seguido  
 de mate) 25.Ah6+ Re7 26.Dg5+ Re8 y se  
 puede forzar el mate con 27.Dg8+ Re7  
 Te1+ De6 28.Txf7#.

## 24.Ah6 De7

Si 24...Tf7 25.Tg5+ Rh8 26.Dc3+,  
 ganando.

## 25.Axc7 Dxc7

En caso de 25...Rxc7, 26.h4 (apoyando  
 un Tg5+ y dando un aire al rey blanco)

26...h6 27.Tc4 es ganador.

**26.h4 h6 27.Tc4 (1-0)**



El pasaje de otra torre al flanco rey define la partida. Las negras abandonan.

## Partida 12

**D. S. Botto - L. Christiansen**

Buenos Aires, 1975

En la siguiente partida son las negras las que sacrifican una torre en g2 para exponer al rey rival y aprovechar las casillas blancas del enroque. La posición crítica se produce tras la jugada 14 de las blancas.

**1.e4 c5 2.Cf3 d6 3.d4 cxd4 4.Cxd4 Cf6  
5.Cc3 Cc6 6.Ag5 Ad7 7.Dd2 Tc8 8.Ae2  
Cxd4 9.Dxd4 Da5 10.Axf6 gxf6 11.O-O  
Tg8 12.Cd5 Txc2 13.b4 Da3 14.Ac4**



Llegando al momento crítico. Las blancas buscan jugar Ab3, desconectando a la dama negra. Además, a largo plazo tienen buenas perspectivas de ataque en el centro. Sin embargo, es el turno de las negras...

**14...Txxg2+**

También es bueno 14...Ah3 y si 15.Ce3 Axxg2 16.Cxxg2 Dh3 conduce al mate.

**15.Rxxg2 Ah3+ 16.Rg1 Df3 17.Ce3**





Evitando el inminente mate en g2.

**17...Ah6 18.Dd1**

Intentando cambiar las damas frente a la amenaza 18...Axe3 seguido de ...Dg2#.

**18...Dxe3! 19.Dd5**



En caso de 19.fxe3, 19...Axe3+ 20.Tf2  
 (20.Rh1 Ag2#) 20...Txf2 ganando por la  
 amenaza ...Tf1#, que no puede ser  
 evitada con 21.Rh1 por 21...Ag2+ 22.Rg1  
 Te2#

## 19...Df3

Ahora, el mate en g2 puede ser  
 postergado pero no evitado.

**20.Dxf7+ Rd7 21.Ab5+ Tc6 22.Dg8 Ag5  
 (0-1)**



Las negras se rinden.

## Partida 13

**S. Karjakin - V. Malinin**

Sudak, 2002

En la siguiente partida el momento crítico se produce tras la jugada 11 de las negras. Karjakin sacrifica un caballo en g7 aprovechando su ventaja de desarrollo para rematar la partida rápidamente.

**1.e4 Cc6 2.d4 e5 3.Cf3 exd4 4.Cxd4 Dh4  
5.Cc3 Ab4 6.Ae2 Cf6 7.O-O Axc3 8.Cf5  
Dxe4 9.Ad3 Dg4 10.f3 Da4 11.bxc3 O-O**



Quitando al rey del centro antes de que las torres blancas ataquen por la columna e, pero el enroque no es más seguro.

## 12.Cxg7 Rxg7 13.Ah6+



El complemento de 12.Cxg7.

## 13...Rxh6

En caso de 13...Rg8, 14.Dd2 Da5 15.Axf8 Rxf8 16.Dh6+ Re7 17.Tae1+, ganando. Las negras tienen que seguir avanzando con el rey.

## 14.Dd2+ Rh5



No se puede 14...Rg7 por 15.Dg5+ Rh8  
16.Dxf6+ Rg8 17.Dg5+ Rh8 18.Dh6  
amenazando Dxh7# y Dxf8#.

**15.g4+ Cxg4 16.fxg4+ Dxg4+ 17.Rh1  
d6 18.Tf6**



Mejor que 18.Ae2 ganando la dama. La amenaza inmediata es Th6#. Además, se despeja el camino para que la torre de a1 pueda entrar a jugar en la columna g. Las negras no tienen salvación.

**18...Dg5 19.Ae2+ Ag4**

Si 19...Rh4 20.Th6+ Dxh6 21.Dxh6#

**20.Axg4+ (1-0)**



Las negras abandonan. En caso de  
20...Dxg4 21.Th6# y si 20...Rxcg4 21.Tg1+  
seguido de Dxg5 con mate inevitable.



# El doble sacrificio en h7 y g7



## Partida 14

**G. Kuzmin - E. E.  
Sveshnikov**

Moscú, 1973

Esta primera partida es un buen modelo de lo efectivo que puede ser sacrificar dos piezas sobre el enroque, eliminando los peones de h7 y g7, para exponer al rey rival.

**1.e4 c5 2.Cf3 e6 3.d4 cxd4 4.Cxd4 Cc6  
5.Cc3 Dc7 6.Ae2 a6 7.O-O Cf6 8.Ae3  
Ab4 9.Cxc6 bxc6 10.Ca4 O-O 11.c4 Ad6  
12.f4 Cxe4 13.Ad3 Cf6 14.c5 Ae7  
15.Ad4 Cd5?!**



A pesar del peón de ventaja la posición de las negras es muy incómoda y restringida. Con 15...Cd5, las negras instalan una fuerte pieza en el centro del tablero, es una jugada muy lógica, pero descuidan al rey.

## 16.Cb6 Cxb6



En caso de 16...Tb8, las blancas pueden jugar 17.Cxd5, eliminando el caballo negro, para luego continuar de forma similar a la de la partida.

Con 16...Cxb6 se llega a la posición crítica. Ambos alfiles blancos apuntan al flanco rey, la dama blanca puede pasar al ataque yendo a h5 y la torre puede colaborar vía Tf1-Tf3-Th3 (o Tg3). Además, el caballo negro, que pocas jugadas antes se encontraba en f6, ahora está en b6, muy alejado como para colaborar con la defensa.

## 17.Axh7+ Rxh7 18.Dh5+ Rg8



Tras el primer sacrificio el rey de las negras consigue esconderse rápidamente detrás de los peones. Ahora, las blancas no tienen tiempo para organizar un ataque con jugadas como 19.Tf3 porque las negras, tras 19...f6, tienen suficiente recursos defensivos. Por ello, recurren al segundo sacrificio.

## 19.Axg7 Rxg7



Ambos alfiles se inmolaron para exponer al rey rival. Ahora, las blancas pueden rematar la partida con la dama y la torre de f1.

## **20.Dg4+ Rh7**

Obligando al rival a ir a la columna h. No se puede 20...Rf6 por 21.Dg5#.

## **21.Tf3 (1-0)**



Las negras abandonan.

## Partida 15

**A. Miles - W. S. Browne**

Lucerna, 1982

La siguiente partida fue disputada durante la olimpiada de ajedrez desarrollada en Lucerna, en el año 1982. La posición crítica, una posición aparentemente tranquila, ocurre tras la jugada 17 de las negras.

**1.Cf3 c5 2.c4 Cf6 3.Cc3 e6 4.e3 Cc6  
5.d4 d5 6.dxc5 Axc5 7.a3 a6 8.b4 Aa7  
9.Ab2 O-O 10.Tc1 d4 11.exd4 Cxd4  
12.c5 Cxf3+ 13.Dxf3 Ad7 14.Ad3 Ac6  
15.Ce4 Cxe4 16.Axe4 Dc7 17.O-O Tad8?**





Las negras pasan por alto el siguiente sacrificio de las blancas. Lo correcto era 17...Axe4 18.Dxe4 Tad8. Ahora, las negras pagarán muy caro el no haber cambiado el fuerte alfil rey de las blancas.

**18.Axh7+ Rxh7 19.Dh5+ Rg8 20.Axg7**



Al igual que en la partida anterior, el sacrificio en h7 solo es el primer eslabón de la combinación. Con 20.Axg7, las blancas terminan de exponer al rey rival.

**20...Rxg7 21.Dg5+**

Las blancas acorralan al rey rival antes de pasar la torre al ataque.

**21...Rh8 22.Df6+!**



Un jaque muy importante que bloquea al peón de f6, evitando el pasaje de la dama negra al flanco rey. Por ejemplo, en caso de 22.Tc4 las negras se salvan con 22...f6! 23.Th4+ Dh7 24.Txh7+ Rxh7.

**22...Rg8 23.Tc4 (1-0)**



Las negras abandonan ante la amenaza de 24.Tg4+ seguido de Dg7#. En caso de 23...Tfe8 para intentar escapar hacia el flanco dama vía f8, las blancas ganan con 24.Th4 seguido de Th8#.

*FIN*